

## Descripción del Macho y la Hembra del *Simulium* *Matteabanchia* Anduze, 1947. (Diptera, Simuliidae)

Dr. Gustavo Perruio Laneti\*

Anduze en 1947<sup>1</sup>, hizo la descripción del *Simulium matteabanchia* valiéndose únicamente de la pupa y dio por desconocida las larvas y adultos de ambos sexos; con algunas reservas la presentó como una especie nueva, porque hay entre los simúlidos venezolanos, algunos, cuyas pupas son desconocidas.

Vargas y Díaz Najera en 1948<sup>2</sup>, estudian material de Anduze y L. Briceño-Iragorry y hacen la descripción de la hembra, recalcando que en ella se abstienen de hacer referencia a la cabeza, debido a que el material se encontraba mutilado.

En cuanto al macho solo hacen referencia de la genitalia, obtenida de la disección de una pupa madura.

Nosotros en pupas recolectadas, logramos obtener, después de colocarlas en tubos de ensayo conteniendo papel absorbente humedecido con agua, un ejemplar macho y 3 hembras, con los cuales creamos conveniente ampliar la descripción. Por

---

\* Profesor asistente de la Cátedra de Parasitología de la Facultad de Medicina de La Universidad del Zulia.

lo tanto, presentamos aquí los caracteres externos del macho y de la hembra.

**HEMBRA:** Coloración general negra tenue.

**Cabeza.**— **Clipeo** recubierto totalmente por pilosidad plateada, de forma rectangular con escasos pelos cortos de color negro. **Frente:** de color gris oscuro con escasos pelos negros, grandes, esparcidos por toda el área. **Antenas:** (Fig. 1-C) de 11 segmentos, con escapo de color moreno, pedicelo de color marrón, segmentos antenales de color negro, siendo todos del mismo tamaño a excepción del apical que termina en punta; todos cubiertos de pilosidad plateada. **Palpos Maxilares:** (Fig. 1-A) tamaño 0,77 mm. Constituidos por 5 segmentos de color moreno uniforme recubiertos de pilosidad. **Organo sensorial de Lutz.** (Fig. 1-B) de forma irregular y de tamaño considerablemente grande (largo 84 micras, ancho 25,2 micras) **Maxilas:** (Fig. 1-H) con 40 dientes distribuidos en un espacio de 72,4 micras. **Mandíbulas:** (Fig. 1-E) presenta 17 dientes en el borde externo y 9 dientes en el interno. **Hipofaringe:** (Fig. 1-G) con las extremidades distales de aspecto normal. **Armadura bucal:** (Fig. 1-F) con los procesos laterales regularmente expandidos y esclerotizados, el espacio mediano inerte muy claro, observándose en él, unas estructuras redondeadas poco nítidas y en escasa cantidad. **Labio:** (Fig. 1-D) con una teca bien desarrollada y recubierta de gran cantidad de cerdas implantadas en tubérculos; **labelo I** recubierto de abundantes cerdas cortas espiniformes con una hilera de cerdas cortas en el lado externo; **labelo II** redondeado con cerdas de tamaño variable.

**TORAX:** Longitud 1.8 mm. Escudo negro con pilosidad morena de reflejos plateados y tres bandas medianas longitudinales de color gris opaco; la banda central es recta y ligeramente más angosta que las bandas laterales; éstas con dilatación anterior masiforme; el espacio que separa las bandas es igual al ancho de la banda central, bordes laterales y posterior con bandas anchas de color gris; escudete y posnoto negros, el primero con pilosidad plateada tendida y cerdas erectas negras; pleuras morenas con polinosidad gris brillante y un mechón de pelos negros; pronoto con un mechón blanquecino; balancines con el tallo y base morenos, el ápice es blanco. **Alas:** longitud 3 mm. anchura máxima 1.7 mm. Venas Sc desnuda; R1 con la mitad apical pilosa

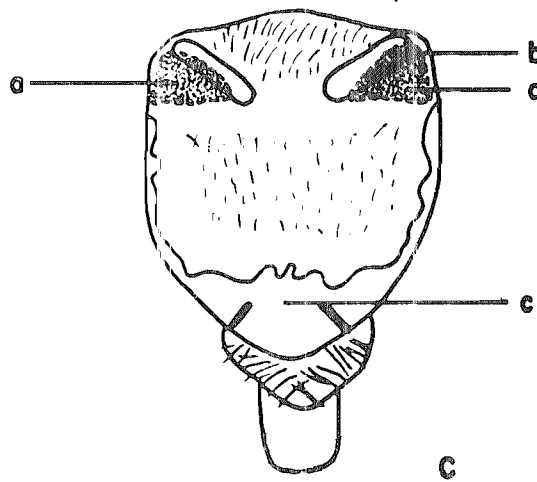
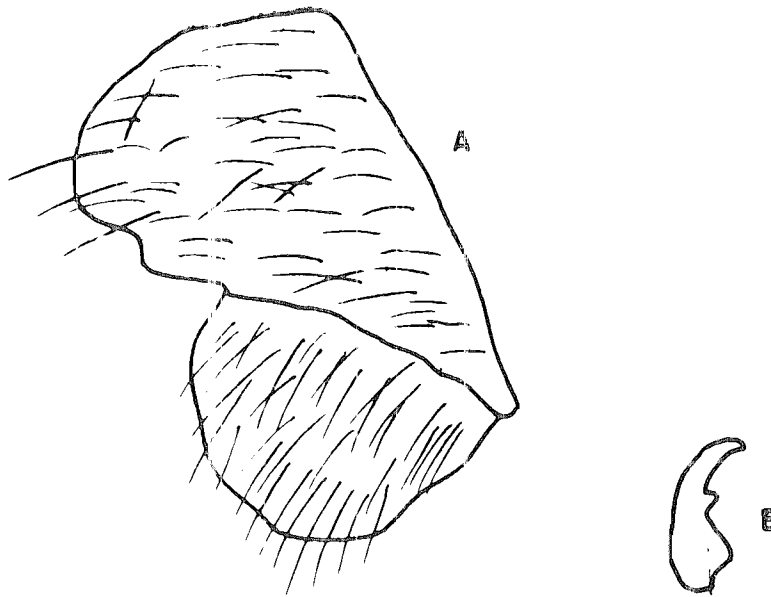


Figura 2

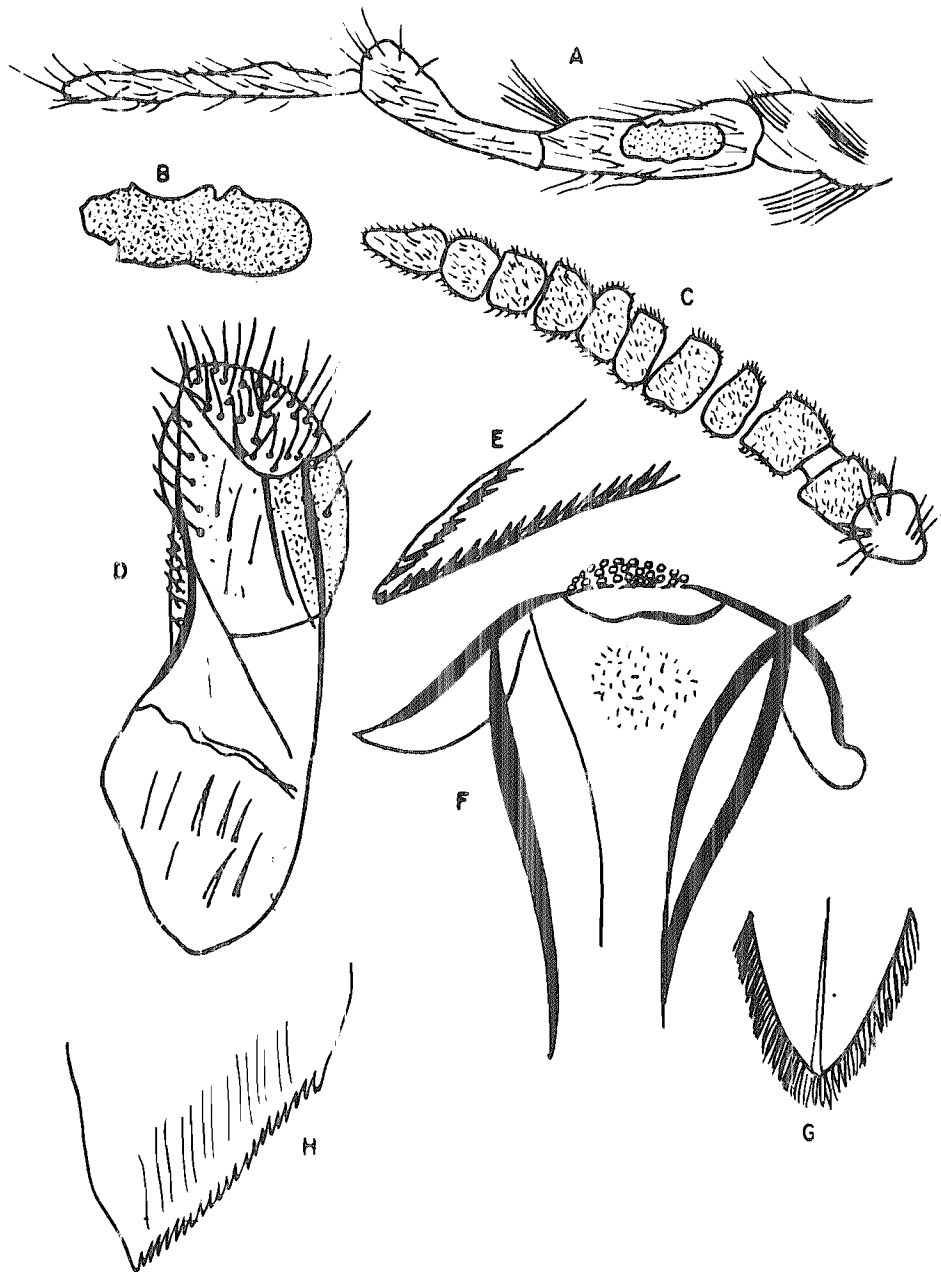


Figura 1

un dibujo muy irregular que lo cubre de lado a lado (Fig. 2-Cc) esta misma región se encuentra recubierta de gran cantidad de pelos dorados. Escutelo de color negro recubierto de pelos dorados. Posnoto de color moreno, sin pelos, ni escamas que lo recubran, Pleuras de color negro, recubiertas en parte de pruinosidad plateada.

**PATAS:** Primer par: coxa, trocánter y fémur de color negro, tibia de color negro, recubierta por su cara externa de escasas escamas plateadas. Tarsos de color negro. Segundo par: coxa, trocánter y fémur de color moreno, tibia morena recubierta en la mitad basal de la cara interna con escamas plateadas, primer tarso con la mitad basal clara, los demás tarsos de color negro. Tercer par: coxa, trocánter y fémur de color negro, tibia con una mancha plateada en la base, tarso igual al segundo par. Calcipala grande que cubre más allá de la mitad longitudinal del segundo tarsómero.

**ABDOMEN:** Primer segmento con una mancha plateada en el tergito, los demás segmentos uniformemente negros.

De las especies de Simúlidos venezolanos, el que más se parece al **Simulium matteabanchia** es el **Simulium metallicum**, pero se diferencian porque el **Simulium matteabanchia** presenta pilosidad plateada escamiforme del mesonoto y calcipada en extremo desarrollada, característica que no encontramos en el **Simulium metallicum**.

**DISTRIBUCION GEOGRAFICA:** Venezuela. Localidad tipo: Estado Aragua (Colora Tovar); Estado Mérida (Tabay); Estado Trujillo (El Zapal); Distrito Federal (El Avila).

**Material estudiado:** 5 pupas recolectadas en un riachuelo en la carretera el Salto del Indio en el Estado Táchira de los cuales nacieron: 1 ejemplar macho y 3 hembras conservados en alfiler y lámina en la colección del autor y del Departamento de Microbiología y Medicina Tropical de la Facultad de Medicina de La Universidad del Zulia.

y la basal desnuda R2+3 simple, no bifurcada; Cu-2 encorvada; no hay célula basal. **Patas:** Primer par, uniformemente moreno, menos un área plateada que recubre casi toda la cara externa de la tibia. Segundo par moreno, con excepción de la mitad basal del primer segmento tarsal, que es blanquecino. Tercer par con coloración igual al segundo par, el basitarso es angosto con sus bordes rectos, la calcipala es tan grande que llega más allá de la mitad longitudinal del segundo segmento tarsal, pedisulco muy rudimentario. En todas las patas se observa uña con diente subbasal de forma triangular (Fig. 2-B).

**ABDOMEN:** Cara dorsal con pilosidad corta de color negro, en el centro de las tergitas hay manchas más oscuras, la primera mancha anterior es alargada y más grande que la segunda y tercera, de la cuarta hacia el ápice son muy brillantes y tan grandes que cubren toda la tergita. Cara ventral sin manchas. Genitalia: Lóbulo anal y cerco (Fig. 2-A) característicos del género *Simulium*; cerco: tamaño 53 micras, pequeño más ancho que largo, con los bordes circulares. Lóbulo anal: tamaño 100 micras de forma triangular.

**MACHO:** Coloración general negro.

**Cabeza.**— Fronto-clipeo: triangular, de color negro, revestido en los ángulos, de escamas de color plateado, con cerdos de color negro esparcidos por toda el área. Ojos: grandes, con las características del sexo, los onmatídeos superiores son grandes de color rojo, y los onmatídeos inferiores pequeños de color negro. Antenas: con 11 segmentos de color negro, recubiertos de pilosidad plateada. Escapo: de color negro sin pilosidad, pedicelo de color marrón claro.

**TORAX:** de color negro, recubierto de escasos pelos dorados en la región anterior (Protórax). Presenta 2 manchas triangulares doradas a cada lado de la línea media (Fig. 2-Ca), que solo recubren la parte anterior del mesonoto; según la incidencia de la luz, en la misma región de la mancha anterior, se observa, si la incidencia es frontal, dos manchas formadas por escamas plateadas muy pequeñas (Fig. 2-Cb), de forma rectangular. La parte posterior del mesonoto está cubierta de pilosidad plateada, con

## RESUMEN

El autor hace una descripción del macho y la cabeza de la hembra del **Simulium matteabronchia** Anduze, 1947, los cuales no habían sido descritos hasta el presente.

En un riachuelo situado en la carretera Salto del Indio del Estado Táchira, fueron recolectadas cinco pupas de **Simulium matteabronchia**, las cuales fueron colocadas en un tubo de ensayo conteniendo papel absorbente humedecido con agua, durante 4 días, al cabo de los cuales nacieron cuatro adultos: 1 macho y 3 hembras.

Los *Simulium* adultos fueron aclarados en hidróxido de potasio por 24 horas, luego fueron pasados por ácido acético para neutralizar la potasa, se introdujeron en solución de fenol concentrada y se mortaron entre lámina y laminilla y sobre alfiler.

Los ejemplares así preparados fueron estudiados bajo el microscopio, realizando la descripción total del macho y la hembra, haciendo hincapié en la cabeza de ella.

## BIBLIOGRAFIA

- 1 — ANDUZE, F. — *Simulium matteabronchia*. Bol. Acad. Cienc. Fis. Matem. y Nat. 10 (30): 374-376. 1947.
- 2 — VARGAS, L. y DIAZ NAJERA, A. — Nuevas especies de simúlidos de México y consideraciones diversas sobre especies ya descritas. Rev. Inst. Sal. Enf. Trop. Tomo IX. (4): 334-346. 1948.

---

Trabajo realizado en el laboratorio de la Cátedra de Parasitología del Departamento de Medicina Tropical y Microbiología de la Facultad de Medicina de La Universidad del Zulia.